

- 21 (20) 体窄; 腹部第 2~5 节端侧均具白毛斑; 腹毛刷白色, 端节黑色 白斑切叶蜂 *M. (A.) strupigera*
- 22 (19) 中胸前侧及颜面密被灰白色毛; 腹部第 1~5 节背板端侧具细白毛斑; 腹毛刷黄褐色; 9~10mm 白毛切叶蜂 *M. (A.) alboplumula*
- 雄性**
- 1 (4) 腹部密被黄绒毛; 胸部被黄毛;
- 2 (3) 第 6 背板密被浅黄色毛, 端缘呈大小不一的齿状, 中央凹明显; 12~14mm 双色切叶蜂 *M. (A.) bicolor*
- 3 (2) 第 6 背板密被黄褐色毛, 端缘直, 中央凹不明显, 边缘小齿较一致; 12~14mm 卡切叶蜂 *M. (A.) kagiana*
- 4 (1) 腹部黑色, 具毛带
- 5 (6) 第 2~5 节背板两侧具白毛斑; 胸侧被白毛; 10~12mm 白斑切叶蜂 *M. (A.) strupigera*
- 6 (5) 第 2~5 节背板端缘具浅黄色毛带; 胸侧被浅黄色毛; 11~12mm 柔切叶蜂 *M. (A.) placida*

(220) 白毛切叶蜂 *Megachile (Amegachile) alboplumula* Wu, 2005 (图 147)

Megachile (Amegachile) alboplumula Wu, 2005, Act. Zootaxon. Sin., 30 (1): 155~156. China: Yunnan.

雌性: 9~10mm。体黑色, 被白毛。头稍宽于长; 唇基宽为长的 2 倍; 端缘中部凹浅, 表面刻点较额唇基区稀; 上颚 4 齿, 第 3~4 齿薄片状; 触角第 1 鞭节短于第 2 节; 颊明显窄于复眼, 边缘脊状; 后单眼间距与单眼至颅顶边缘距离相等, 但短于单眼至复眼的距离; 颅顶、颊、中胸盾片及小盾片均具密刻点; 第 2~4 节背板具横沟, 沟前及沟后隆起部分刻点很稀, 几光滑, 两侧刻点细密; 第 5~6 节背板刻点细密, 但第 5 节端部光滑。体黑色; 触角鞭节上表面黄褐色; 上颚第 1~2 齿端深褐色; 翅透明, 翅基片黑色, 翅痣及翅脉黄褐色; 足均黑褐色; 距黄色; 腹部黑色闪铜色光泽, 第 2~5 节背板横沟后隆起表面闪蓝色光泽。唇基两侧缘及触角窝均密被白色长毛; 额、单眼周围及颅顶被黑褐色毛; 中胸盾片被短而稀的黑褐色毛; 中胸侧片、小盾片、并胸腹节两侧及腹部第 1 节背板均被白毛; 足被稀的白毛; 基跗节内侧被黄毛; 第 1~5 节背板两侧具细白毛带; 腹毛刷黄褐色。

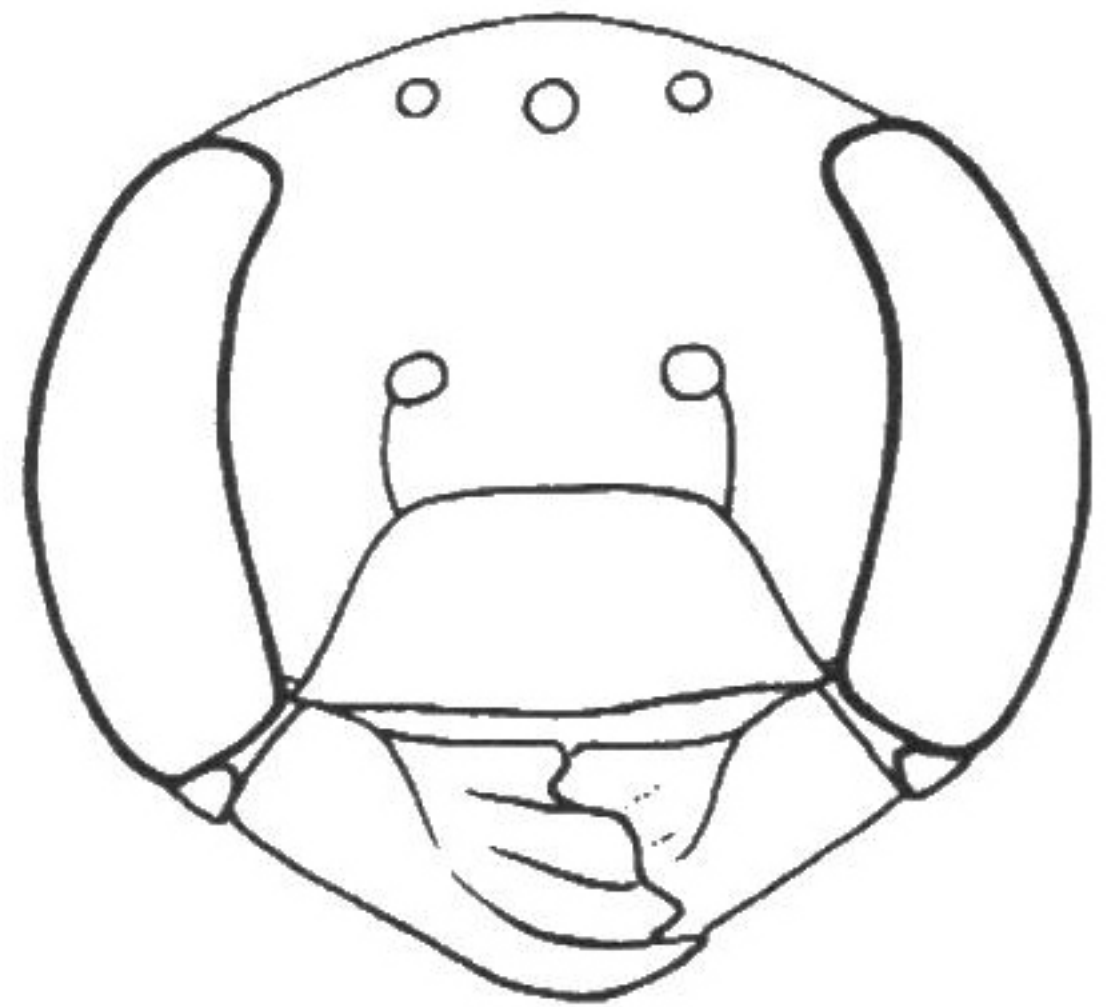


图 147 白毛切叶蜂 *M. (A.) alboplumula* Wu ♀ 头部

观察标本：云南，西双版纳，小勐养，850m，1957. X. 20, 2♀，王书永采；海南，保亭，1980. IV. 19, 1♀，李锁富采。

分布：云南（西双版纳）、海南（保亭）。

(221) 双色切叶蜂 *Megachile (Amegachile) bicolor* (Fabricius, 1781)

① 双色切叶蜂指名亚种 *Megachile (Amegachile) bicolor bicolor* (Fabricius, 1781)

(图 148)

Megachile bicolor bicolor (Fabricius) 1781, Spec. Insect., 1: 483.

Anthophora bicolor Fabricius, Syst. Piez., : 373.

Megachile bicolor Fabricius, 1853, Cat. Hym. Brit. Mus., 1: 131; Dalla Torre, 1896, Cat. Hym., 10: 421; Bingham, 1897, Faun. Brit. India, 1: 477. India; Iwata 1938, Trans. Nat. Hist. Soc. Formosa, 28: 203 ~ 204, Formosa; Yasumatsu 1939, Trans. Nat. Hist. Soc. Formosa, 29: 235. Manchuria; Wu, 1941, Cat. Ins. Sin., 6: 288. China, India; Wu, 1988, Yunnan Bee Faun., 9: 46.

Megachile caldwelli Cockerell, 1911, Ann. Mag. Nat. Hist., 8 (8): 284 ~ 285. Shanghai; Wu 2003, Fauna of Insects in Fujian Province of China, 7: 842.

Megachile bicolor caldwelli Cockerell, 1931, Amer. Mus. Nov., 5: 480: 3.

Megachile (Callochile) bicolor Fabricius: Gupta, 1993, Taxonomic Studies on the Megachilidae of North-Western India. : 202.

雌性：15~16mm。体黑色，腹部密被黄褐色短毛。头宽大；上颚宽大，4齿，外齿较尖，第3及4齿宽钝，第2及第3间隙具切脊；上颚基部刻点细密，具小疣突；唇基宽，稍隆起，端缘中央稍凹，中部刻点稀，向两侧渐密；额唇基区较平，刻点中部较两侧稀；颊为复眼宽的2/3；颅顶端缘平，单眼三角区稍隆；颅顶表面、中胸背板、小盾片刻点密且深；前胸叶具不明显的脊，刻点细密；小盾片端部宽圆，刻点粗且密，稍突出于后盾片；后基跗节基部宽于端部，几乎长于以下几节之和；腹部2~5节背板具细的横沟，细密刻点沿沟边，沟后稍凹；第6背板基部明显宽于中部，侧观稍凹。唇基两侧及颜面被白毛；小盾片及并胸腹节密被黄褐色长毛；胸侧及腹部第6腹板被黑色毛；腹部背板密被短的黄褐色毛；腹毛刷金黄色；中及后足跗节内表面被黄褐色毛。上颚齿缘、跗节顶端、腹部第1~3节背板端缘、第1腹板及第2~3腹板端缘红褐色；翅透明，翅脉及翅基片为黑褐色，翅基部黄褐色，端部2/3深褐色，具紫色光泽。

雄性：11~12mm。与雌性主要区别为：唇基端缘中央稍凹；上颚4齿，无切脊，中央2齿短于其他齿；颜面被浅黄色毛；前足基节具长而尖的刺突；跗节宽扁，第1~2跗节端缘深凹，第3~4节较正常，浅黄色，外缘密被白色长毛，第2跗节内表面具椭圆形黑褐色斑；并胸腹节、中足及后足跗节内表面被金黄色毛；腹部1~4背板端缘